

深水埗

匯璽

1301

平方呎(實用面積)



設計

Boss Design Ltd
(Daniel Wong)

溫馨親和居家

有時候，表面看來愈簡單的要求，往往愈難達到。舉例說住宅室內設計，客人提出「像家一樣」，如何辦到？設計師運用大地色系，尤其重視配襯米白色及灰啡色木皮飾面，讓空間自然又帶有溫暖；再為客廳選襯鮮豔的黃色躺椅和布藝家飾，突顯年輕家庭成員的活力生氣，務求實現以簡約、溫馨為前提，並融入趣味變化的新居布置。

撰文：Kim Hau
圖片提供：Boss Design Ltd



Selected Corner

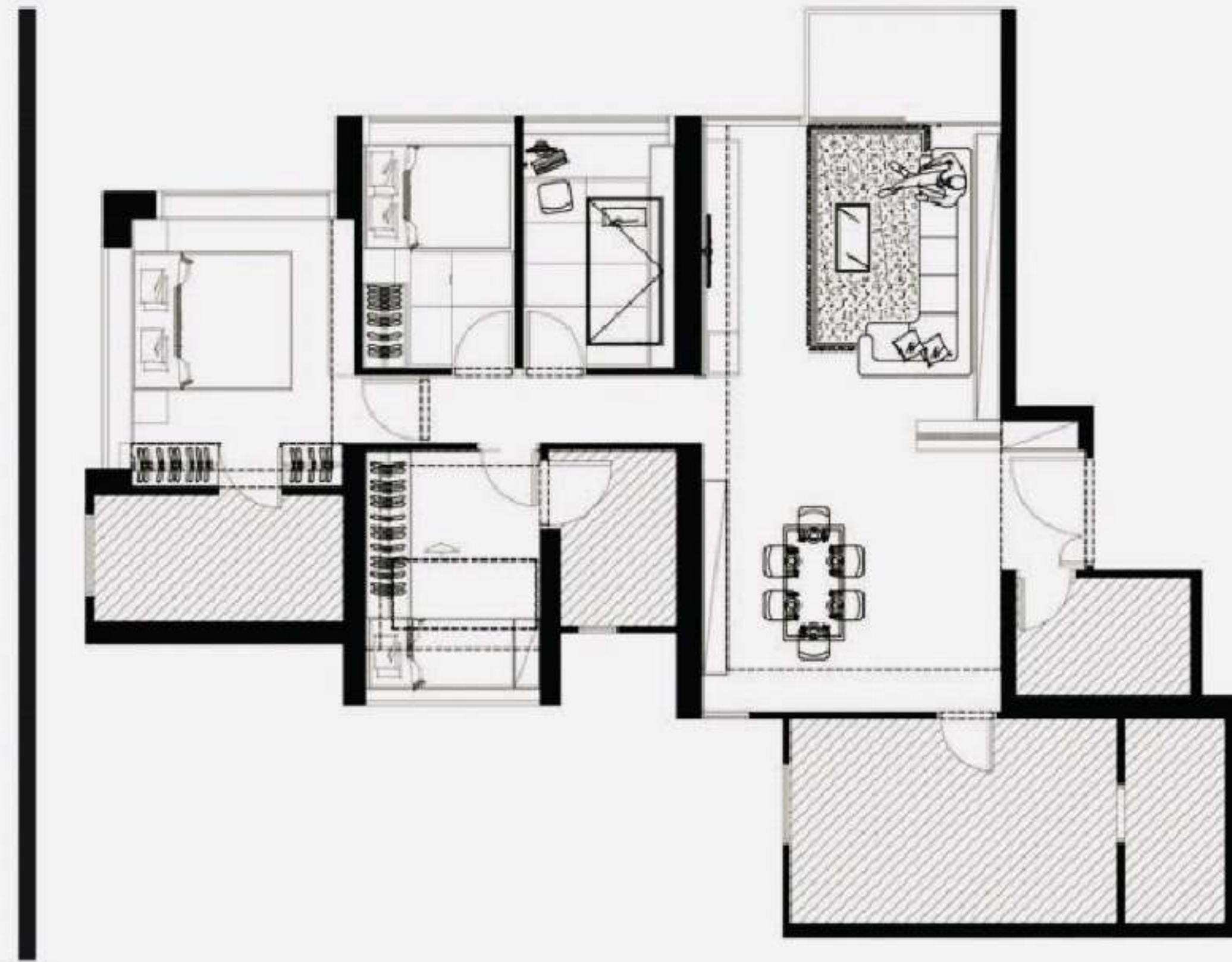
有別常規的鋪排，而且能夠隨時變換裝飾品，展現居家布置的隨性與從容。設計師說：「電視位置放畫作做裝飾，感覺頗特別，比較artistic，而且矮櫃延伸的凹位亦可以用來放置藝術擺設。」



大廳毋須安裝電視，賦予布局編排更多可能性；以深棕色木皮飾面凝聚視覺焦點，矮櫃櫃格配合凹位設計，讓整幅牆身成為展示藝術擺設的清雅布景。

空間格局·2廳4房
 居住人數·3人
 主要建材·水曲柳、水洗秋香木皮、
 灰鏡、人造皮、鏡鋼

家具、燈具·BoConcept
 布藝·Colour Furnishing 藝彩布藝



1. 入門區造鞋櫃，配合木條子屏風，讓玄關、客廳及飯廳能夠互相望穿，同時劃分功能區域。
2. 飯廳儲物櫃的展示格、櫃頂及底部，均滲出像自然光的柔和光源，創造放鬆的空間氛圍。
3. 客廳矮櫃上方預留凹位裝設投影屏幕，並選襯黃色躺椅、安裝天花路軌燈，注入時尚氣息。

簡而雅·木襯白

設計師Daniel複述客人提出的要求：「想有一間書房、一個給(戶主)父母住的客房，而且希望有『屋企』的感覺。」由於原有間隔已能夠貼合實際需要，故此布局上沒有作大改動，保留交樓標準的廚衛配備、帶淺木色的複合地板，以締造簡約、溫馨的家居設計為前提。空間內，不論是天花、牆壁等的基本框架，抑或家具的選擇，均強調使用深淺木色與素白調，如客廳沙發背儲物櫃及玄關用以分隔功能區域的木條子屏風，沿用同款灰啡色木皮飾面，

搭配白色沙發與同色調的手掃漆飾面矮櫃，鋪陳色調柔和、溫暖舒適的生活空間。

大廳毋須安裝電視，亦替整體規劃增添靈活彈性，Daniel指：「他們不需要電視機，在天花做凹位裝設投影屏幕便可以。」故此，客廳以一幅拼灰鏡的深棕色木皮牆飾面凝聚視覺焦點，配上延伸成凹位的白色矮櫃，造就設計師甚為滿意的一幕端景。他說：「電視位置放畫做裝飾，感覺頗特別，比較artistic，而且那凹位亦可以用來放置藝術擺設。」另外，考慮到夫婦倆頗年輕，四平八穩的裝飾布





置未必合適，特別選襯了顏色亮麗的家飾品和鮮豔黃色躺椅，注入時尚氣息。「傳統盒仔燈太悶，想更型格，所以在客廳天花安裝了路軌燈。」Daniel補充。

機能整合·孩子至上

如同不少育有小孩的家庭，儲物往往是空間規劃的重要一環，這三口之家亦然。設計師不單從視覺觀感入手——將客廳沙發背大櫃設計成猶如一幅牆身，並加入能夠折射光線的灰鏡，減輕壓迫感，同時充分利用逾十呎的高聳樓底，分別於書房及客房造儲物地台善用空間。書房建兩級地台，深度逾廿吋，提供龐大收納容量，並設有書櫃，配可左右趟開的黑板櫃門；櫃內藏有反床，方便戶主隨時歇息或供客人留宿。

受到兩邊大玻璃窗的限制，主人房睡床背窗擺放，並巧妙整合各式配置，如透過衣櫃隱藏冷氣機、經條子窗口出風；造暗門，避免浴室正對床頭，兼維持視覺上乾淨整齊的觀感。作為全屋色彩最豐富的房間，兒童房用上粉藍與黃色，碰撞出活力十足的空間氛圍，高身床架不論是梯子、摺人造皮床頭屏，均採用淺藍襯亮黃的配搭。至於大櫃部分懸空的設計，目的也是為了拓闊孩子的玩樂範圍，編排相當貼心。MI



1. 飯廳以木餐檯襯橙啡色餐椅，兩廳立面色調一深一淺，既產生對比效果，亦和諧兼容。
2. 主人房利落整齊的觀感，是設計師將冷氣機(條子窗口)、衣櫃及套房暗門歸一處理的成果。
3. 全高書櫃配以可左右趟開的黑板櫃門，並內藏反床，方便戶主隨時歇息或供客人留宿。
4. 以清新粉綠調作為書房的主題色，建逾廿吋深的兩級儲物地台，充分運用高聳樓底的優勢。
5. 除了廚房外，浴室亦保留原裝；主人房套房以玻璃間屏劃出淋浴間和浸浴區，空間明亮大器。



置未必合適，特別選襯了顏色亮麗的家飾品和鮮豔黃色躺椅，注入時尚氣息。「傳統盒仔燈太悶，想更型格，所以在客廳天花安裝了路軌燈。」Daniel補充。

機能整合·孩子至上

如同不少育有小孩的家庭，儲物往往是空間規劃的重要一環，這三口之家亦然。設計師不單從視覺觀感入手——將客廳沙發背大櫃設計成猶如一幅牆身，並加入能夠折射光線的灰鏡，減輕壓迫感，同時充分利用逾十呎的高聳樓底，分別於書房及客房造儲物地台善用空間。書房建兩級地台，深度逾廿吋，提供龐大收納容量，並設有書櫃，配可左右趟開的黑板櫃門；櫃內藏有反床，方便戶主隨時歇息或供客人留宿。

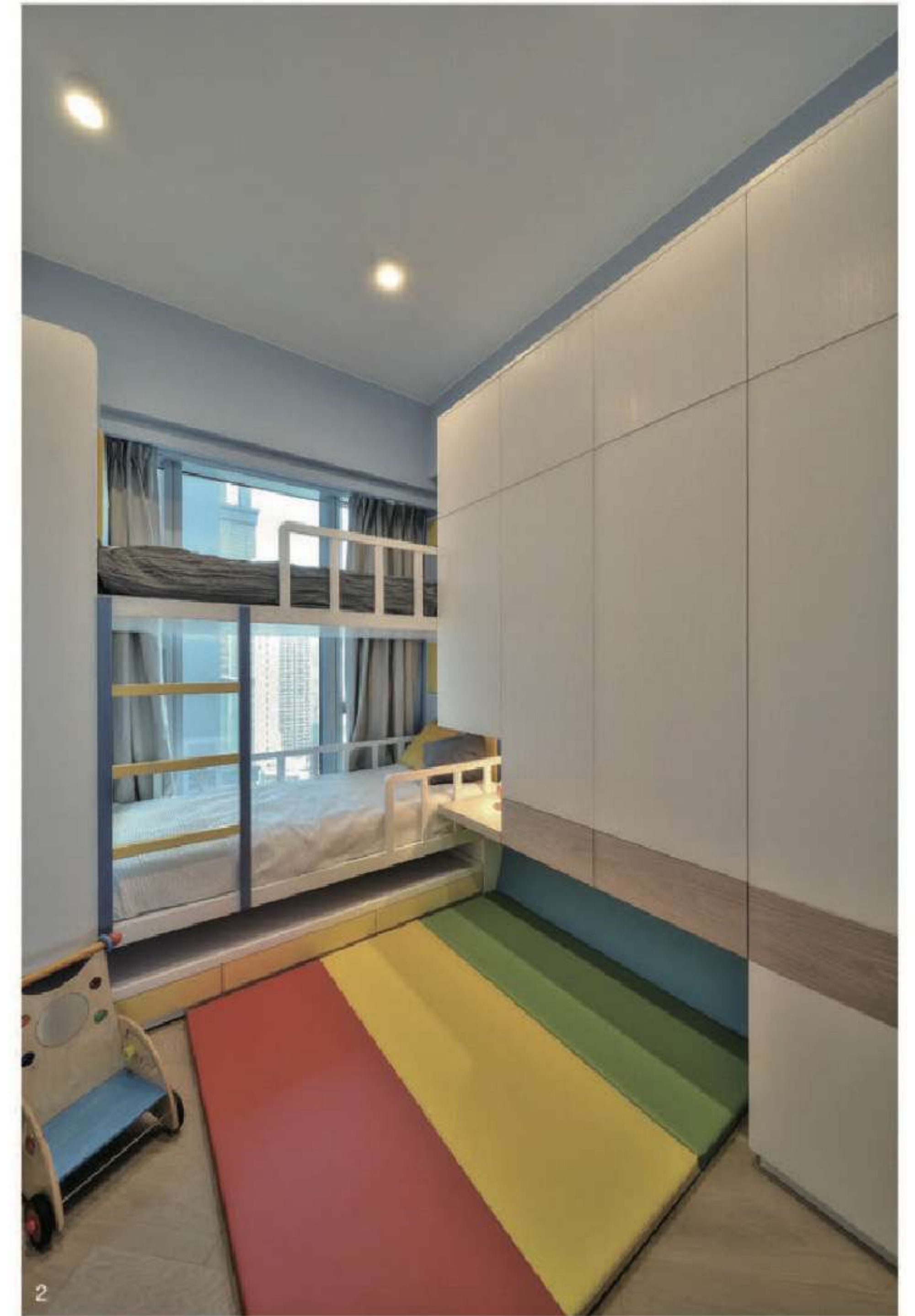
受到兩邊大玻璃窗的限制，主人房睡床背窗擺放，並巧妙整合各式配置，如透過衣櫃隱藏冷氣機、經條子窗口出風；造暗門，避免浴室正對床頭，兼維持視覺上乾淨整齊的觀感。作為全屋色彩最豐富的房間，兒童房用上粉藍與黃色，碰撞出活力十足的空間氛圍，高身床架不論是梯子、摺人造皮床頭屏，均採用淺藍靛亮黃的配搭。至於大櫃部分懸空的設計，目的也是為了拓闊孩子的玩樂範圍，編排相當貼心。mi-1



1. 飯廳以木餐檯檯橙啡色餐椅，兩廳立面色調一深一淺，既產生對比效果，亦和諧兼容。
2. 主人房利落整齊的觀感，是設計師將冷氣機(條子窗口)、衣櫃及套房暗門歸一處理的成果。
3. 全高書櫃配以可左右趟開的黑板櫃門，並內藏反床，方便戶主隨時歇息或供客人留宿。
4. 以清新粉綠調作為書房的主題色，建逾廿吋深的兩級儲物地台，充分運用高聳樓底的優勢。
5. 除了廚房外，浴室亦保留原裝；主人房套房以玻璃間屏劃出淋浴間和浸浴區，空間明亮大器。



1. 預留給戶主父母的客房，設有電動油壓床，並造兩級儲物地台。衣櫃部分飾以半圓木條子，增添細膩度。
- 2/3. 兒童房採用粉藍配黃色，碰撞出活力十足的氣氛；鋪彩色軟墊，儲物櫃部分懸空，騰出玩樂範圍。



FOCAL POINTS

■ 公私區域均遵循素白與深淺木色的配襯原則，建構色調柔和、溫馨舒適的生活空間。

■ 主人房藉訂製衣櫃隱藏冷氣機出風口和衛浴室暗門，維持乾淨、整齊的視覺畫面。

■ 善用逾十呎挑高樓底的優勢，分別於客房和書房建兩級儲物地台，提供充足收納量。

■ 兒童房採用活力十足的粉藍靛亮黃調，儲物櫃設計部分懸空，拓闊孩子的玩樂空間。

